

# LITERKA

Informační zpravodaj Památníku písemnictví na Moravě

Prosinec/2024

Milí čtenáři a čtenářky Literky, jsme sice v závěru roku, ale mně se ještě nechce do bilancování. Píšu tento text v adventu a to je mnohem více obdobím příprav a očekávání než ohlížení za tím, co je za zády. A je vlastně jedno, jestli ty přípravy chápete duchovně, materiálně nebo jako nevyhnutelnou kombinaci obojího. Dobrou perspektivu adventu ale nabízí ve verších Klára Krásenská: „Zatímco po slavnosti Krista Krále / marně vzpomínali, kam pro chvojí, / v kropence dorostl první škraloupek ledu.“ Ano – čas nemusí být jenom vektor vedoucí odněkud někam, může to být i chvíle na okamžik zastavená, zmražená jako ten led v kropence. Děje se to jakoby samo od sebe. Každý rok mne fascinuje moudrost svátků, které v období největší tmy roku vybízejí k tomuto zastavení. Jsem vděčen, že si jej můžu dovolit a myslím na všechny, kteří takové štěstí nemají – zavalení prací, zdeptaní nouzí, bojující s nemocí nebo ohrožení válkou. Tak mi nezbývá, než vám – všem našim příznivcům a příznivkyním – popřát, aby vás v tom přeludném čase adventu nic podobného nerušilo a abyste jej prožili podle svých představ. Na shledanou v novém roce!

Jiří David

## VERŠE MĚSÍCE PROSINCE

### ADVENT

#### Klára Krásenská

To není sních, to je  
přes noc odtáté pole,  
vichřičný polom v lese.

Zatímco po slavnosti Krista Krále  
marně vzpomínali, kam pro chvojí,  
v kropence dorostl první škraloupek ledu.

*Přeludný čas, přeludný prostor,  
ted' už i vlasy dorostou.*

### 3 OTÁZKY PRO MICHAELU ČADILOVOU

**V Památníku máme letos i zápůjčky z vašeho muzea. Můžete nám je představit?**

Na vánoční výstavu do Rajhradu zapůjčilo naše muzeum tři betlémové soubory. Keramický betlém z 50. let 20. století pochází z ruky Heřmana Landsfelda. Hliněné betlémy patří sice až k vánoční tradici 20. století, provedení a barevnost těchto figurek ale navazuje na tradici mnohem starší. Heřman Landsfeld byl jednou z nejvýznamnějších osobností slovenské majoliky a ve výrobním centru v Modravě působil dlouhou dobu jako mistr. Na konci 2. světové války přesunul svou hrncířskou dílnu i badatelský a sběratelský zájem do Strážnice, a právě z této jeho druhé životní etapy pochází i vystavený betlém. Druhý betlém provedený technikou barevně malované dřevořezby je dílem řezbáře Augusta Webera z Nového Jičína z roku 1924. Jeho provedení i stylizace navazují na tradici betlé mářských dílen severní Moravy. A právě z nich pochází třetí soubor betlémových figurek koncipovaný jako ukázky různých postav, ze kterých vznikaly v řemeslných betlé mářských dílnách velké kompozice krajinných betlémových dioramat.

**Jaké zajímavé sbírkové fondy najdeme ve vašem muzeu?**

Vlastivědné muzeum v Olomouci patří mezi největší muzea na Moravě. Kloubí v sobě sbírky přírodovědného a kulturně-historického charakteru rozdělené celkem na 36 tematických fondů. Jeho historie začala vznikat hluboko v 19. století na půdě nejstarších muzeí, která byla v Olomouci založena. Ta se postupně slévala do jedné velké sbírkové instituce, kterou se v úplném závěru stalo právě Vlastivědné muzeum. Pod jeho možná trochu staromilským názvem se skrývá instituce se sbírkami svým tematickým záběrem i starobylostí předmětů srovnatelná s těmi největšími muzei v ČR.

**Můžete nalákat návštěvníky k vám – na vaše výstavy?**

V současné době probíhají v našem muzeu dva velké výstavní projekty. Až do začátku ledna je možné navštívit interdisciplinární a interaktivní projekt Lidé odvedle, který nabízí neobvyklý výlet do světa lidí s hendikepem. Na sedmi různých místech v muzeu se mohou dospělí i děti vypořádat s různými životními situacemi, které jsou pro zdravého člověka bezproblémové, ale pro zdravotně znevýhodněné mohou představovat složitou překážku. Dotýkání předmětů a instalací výrazně doporučeno. Ve velkém výstavním sále bude až do podzimu příštího roku probíhat největší výstava historických zbraní ve střední Evropě s názvem Příběhy palných zbraní. Vystaveny jsou zbraně od třicetileté války, které sloužily nejen k boji a lovu, ale také jako umělecké artefakty od nejlepších mistrů puškařů a kovotepců. Vánoční atmosférou se můžou návštěvníci přijít potěšit do stálé národopisné expozice, kde pro ně každoročně připravujeme sváteční proměny. Ta letošní se ponese v atmosféře betlémů a navážou na ni i dílny pro rodiče s dětmi.

*Mgr. Michaela Čadilová vystudovala Teorii a dějiny výtvarných umění na Univerzitě Palackého v Olomouci. Působila jako památkářka a kunsthistorička, momentálně pracuje jako kurátorka ve Vlastivědném muzeu v Olomouci. Podílela se na vydání publikace Sochy a města. Morava (2020).*

# 2024

Závěr roku bývá spojen s realizací publikačních aktivit připravovaných během předchozích měsíců. Stejný rytmus má i *Sborník Muzea Brněnska* – periodická publikace reflektující jak muzejní činnost a jeho sbírky, tak i odborná témata související s odborným zaměřením muzea. Letošní ročník je na světě! V recenzované části obsahuje tři obecné studie: text Pavla Borského věnovaný stavební historii klášterní sýpky v Předklášteří, dále kulturně militární interpretaci nejrozměrnější rajhradské knihy s plány vojenských manévrů z roku 1730 (již jsme o ní v Literce psali!) od Tomáše Konečného a muzejně

pedagogický článek Moniky Mikuláškové zaměřený na problematiku formování interaktivních prostor v muzejních výstavách. Do materiálových studií připravila Klára Sovová zevrubný rozbor renesančních kachlů s husitskými motivy, které se dochovaly v Ivančicích, dále je tu přehled archeologických lokalit v katastrech Mokrá u Brna a Horákov od Davida Honse a zpráva o konkrétním sbírkovém předmětu – spolkovém praporu Katolické omladiny z obce Olší od Petra Drastila. Veškerý obsah ročníku je k dispozici i v online verzi, a to na stránkách [www.sbornikmb.cz](http://www.sbornikmb.cz). Zde najdete také archiv časopisu od roku 2002 (s výjimkou ročníku 2005). (jd)

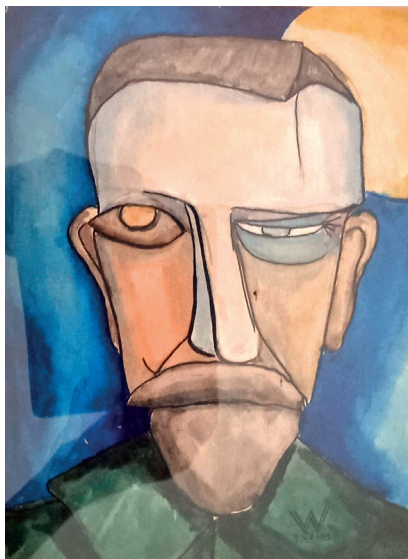
## BETLÉMSKÁ HERNA



Zimní výstava Svítí hvězda zářivá představuje betlémářské řemeslo a perníkářské umění našich předků. Tematicky na výstavu navazuje dětská herna, ve které si nejmenší návštěvníci mohou vyzkoušet vše, co k vánočnímu času patří. Třeba „upéct“ cukroví z plastelíny s pomocí válečku a vykrajovátek nejrůznějších tvarů nebo zkusit

rozeznat několik druhů koření, které tvoří základ perníkového těsta. Přípravu koření před pečením si děti mohou hned vyzkoušet, připraveny jsou mlýnky a hmoždíř na „ztloukání“. A jestli dokážou odlišit hřebíček od zázvoru, nového koření nebo muškátového oříšku jen podle čichu, si děti i dospělí můžou ověřit v malém kvízu a přivonět k neoznačeným kořením. Součástí herny jsou také tematické vánoční omalovánky a velká tabulová kniha, kde děti mohou zanechat svůj vánoční vzkaz. Na památku si také mohou pořídit fotku v zimním fotokoutku. V průběhu ledna nabídne herna doplňující programy, o kterých budeme informovat na webových stránkách Muzea Brněnska a na facebooku. Betlémská herna je otevřena do 16. 2. 2025 v otevírací době Památníku písemnictví na Moravě. (lž)

## PORTRÉTY JOSEFA FLORIANA



Na podzim tohoto roku získal Památník písemnictví nabídku na odkup výtvarných děl a archíválií úzce souvisejících s aktivitami staroříšského vydavatelského podniku Josefa Floriana, jeho rodiny a blízké skupiny přátel a spolupracovníků. Akvizice navazuje na dlouhodobý zájem Památníku o tento okruh moravské knižní kultury a s ním spojených literárních a uměleckých počínů – prvním zúročením tohoto zájmu byla výstava Tichá urputnost uspořádaná v roce 2022 a provázená stejnojmenným katalogem. Nynější sbírková akvizice s pří-

pravou výstavy bezprostředně souvisí. Florianovské materiály jsou totiž z nemalé části rozptýleny mezi vlastníky soukromých sbírek. Díky laskavé nabídce jednoho sběratele se nyní otevřela možnost získat pro Památník větší množství převážně výtvarných děl a korespondence. Akvizici vzhledem k jejímu rozsahu bylo nutné rozdělit do více fází, přičemž v prvním kole jsme převzali šest nejcennějších výtvarných děl, které nabídka obsahovala a které byly ostatně k vidění také na výstavě. Jedná se především o portréty Josefa Floriana – dva z nich pocházejí od mladých německých expresionistů **Wilhelma Wessela** a **Eberharda Viegenera**. Vytvořili je ve dvacátých letech, tedy v době, kdy probíhaly jejich neaktivnější kontakty se Starou Říší a kdy tito autoři přispívali k výtvarně progresivní tvářnosti celého vydavatelského podniku. Druhá skupina Florianových portrétů má ráz karikatur. Jedná se o trojici grafických leptů sdružených do jedné pasparty, zachycujících Josefa Floriana v domácím prostředí. Jejich tvůrcem je **Jan Konůpek**, autor spojený například se sdružením Sursum a obecně též s meziválečnou bibliofilskou produkcí. Okruh získaných portrétů uzavírá zinkografie **Adolfa Hoffmeistera**, zachycující sedícího Josefa Floriana. Mimo okruh portrétů zahrnuje akvizice též juvenilní dílo **Michaela Floriana** – akvarel Mons studii. Výtvarně zachycuje jednu z výrazných představ Michaelova otce o uspořádání veškerenstva, totiž pyramidu, do níž je vtištěn řád stvoření a jeho duchovní podstata. Posledním kusem doplňujícím letošní florianovský sbírkový přírůstek je portrét francouzského spisovatele a Florianova duchovního vzoru **Leona Bloye**, s vlastnoručním věnováním staroříšskému vydavateli. (jd)

## VÁNOČNÍ OTEVÍRACÍ DOBA

23.–26. 12. 2024      **zavřeno**  
27.–29. 12. 2024      **otevřeno**  
30. 12. 2024 – 1. 1. 2025      **zavřeno**  
od 2. 1. 2025 otevřeno      **od 9–16 h**  
Více na [www.muzeumbrennska.cz](http://www.muzeumbrennska.cz)

### Akce

#### Svítlí hvězda zářivá

Typ akce: výstava  
19. 11. 2024–16. 2. 2025

#### Co rok 2024 dal

Typ akce: výstava  
3. 12. 2024–28. 2. 2025

#### Zajímavosti z třebíčského betlémářství

Typ akce: přednáška  
Datum: 29. 1. 2025 od 16 hod.  
O zajímavostech ze sbírkových kolekcí betlémů přednáší kurátor Muzea Vysočiny Třebíč Mgr. Tomáš Hartman.

#### Komentovaná prohlídka – Svítí hvězda zářivá

Typ akce: komentovaná prohlídka  
30. 1. 2025 od 15 hod.

## VÁNOCE OČIMA STŘEDOVĚKÉHO RUKOPISU



Součástí rukopisného fondu Benediktinské knihovny je také Antifonář R 600 z roku 1317, který královna Eliška Rejčka věnovala cisterciákům na Starém Brně. Vánoční období nám přiblíží iniciála C na foliu 28v, kterou začíná antifona *Cristus natus est nobis venite adoremus* (Kristus se nám narodil, pojd'te, klaňme se). Zobrazuje scénu Narození

Páně, v níž svatou Rodinu doprovázejí býk a osel, nad kterými vidíme zlatou šesticípou hvězdu. Výjev doplňují také fantaskní tvorové plynule přecházející v rostlinné motivy, které rozšiřují iniciálu do marginálního zdobení celé stránky. Zvláštností je papoušek v kleci na spodním okraji. Iluminace se nese v kombinaci červené, bílé, modré a zelené barvy. Zlato je soustředěno pouze do svatozáře a hvězdy, čímž jsou tyto aspekty ještě více zdůrazněny, zejména v porovnání s jinými iniciálami téhož rukopisu, kde je zlato užito mnohem více. Maketa antifonáře je k dispozici v naší knihovně, určitě se na ni přijďte podívat. A mezitím, *venite adoremus*. (js)

Přejeme Vám radostné  
Vánoce a pokojný rok 2025.



**MB** Muzeum Brněnska  
Památník písemnictví  
na Moravě

**jiho**moravský kraj

Literka,  
Informační zpravodaj Památníku písemnictví na Moravě  
Klášter 1, 664 61 Rajhrad, e-mail: literka@mbrn.cz  
Odpovědný redaktor: Jiří David  
Texty: Jiří David, Miroslava Šudomová, Jana Srnková,  
Lenka Žaliová  
Vychází jedenáctkrát ročně, č. 11, ročník 18  
Muzeum Brněnska, příspěvková organizace, IČ: 00089257