

Městský úřad Židlochovice
Masarykova 100, 667 01 Židlochovice, IČ: 00282979
Odbor dopravy
Pracoviště: Nádražní 750, 667 01 Židlochovice

Váš dopis zn.: _____

Ze dne:

Sp. zn.: MZi-OD/9200/2026

Č. j.: MZi-OD/9200/2026-2 KR

Vyřizuje: Ing. Dagmar Kratochvílová

Dle rozdělovníku

Tel.: +420 547428724

E-mail: dagmar.kratochvilova@zidlochovice.cz

Počet listů: 6 (oboustr. tisk 3)

Počet příloh/listů/svazků: 0/0/0

Datum: 18. 5. 2026

Vypraveno dne: 18. 5. 2026 _____

VEŘEJNÁ VYHLÁŠKA

Městský úřad Židlochovice odbor dopravy, příslušný podle ustanovení § 10, 11, zákona č. 500/2004 Sb., správní řád, ve znění pozdějších předpisů (dále jen SŘ), § 124 odst. 6 zákona č. 361/2000 Sb., o provozu na pozemních komunikacích, ve znění pozdějších předpisů (dále jen zákon o provozu na pozemních komunikacích), a v souladu s ustanovením § 77 odst. 1 písm. c) a odst. 2 a 5 zákon o provozu na pozemních komunikacích, na základě podnětu ze dne 14. 5. 2026, který podala společnost

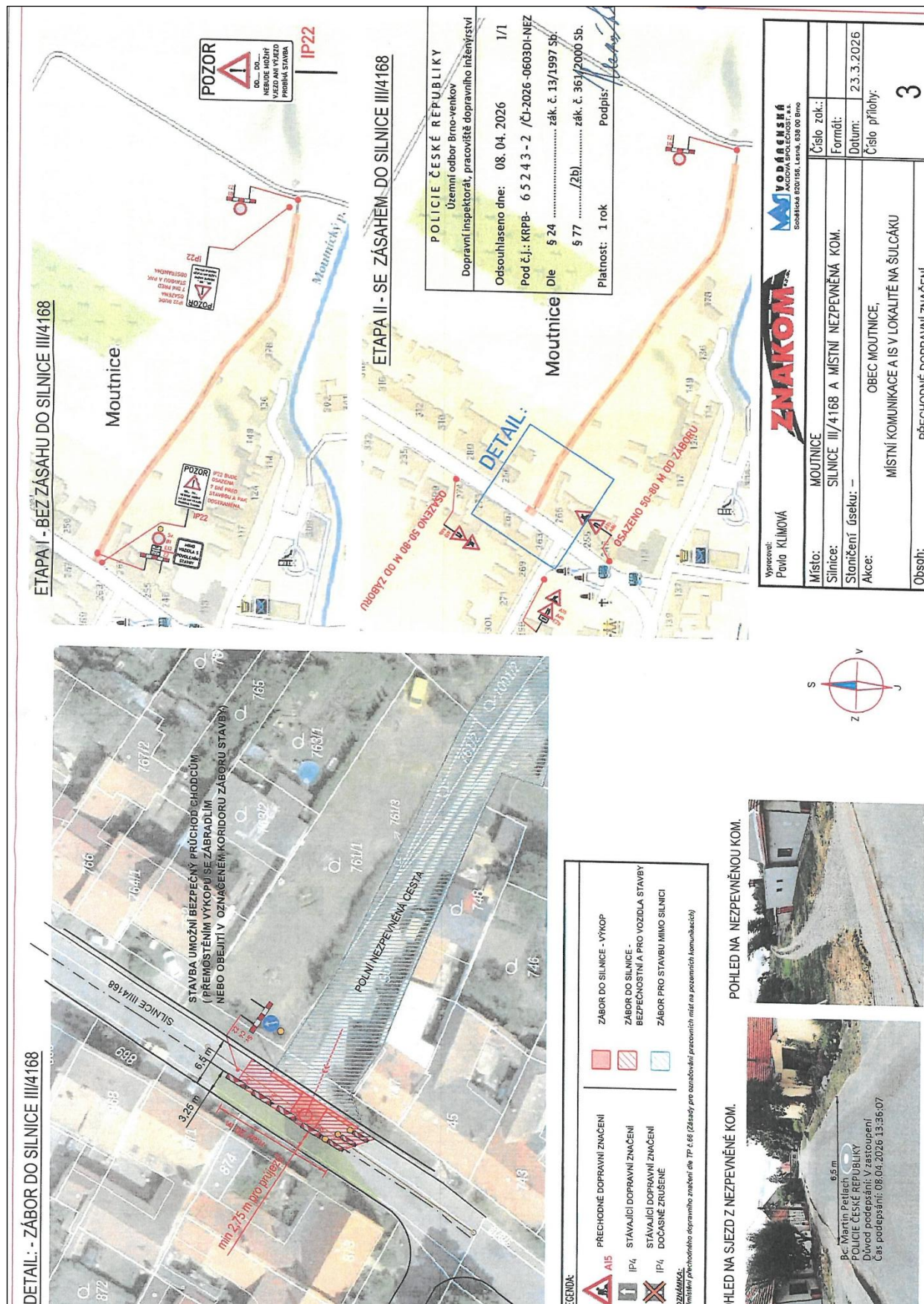
Technické služby CZ s.r.o., Nádražní 253/19, 664 12 Oslavany, IČO: 29216125
(dále jen "žadatel")

oznamuje podle § 171 a násl. v části šesté SŘ

Opatření obecné povahy o stanovení přechodné úpravy provozu na silnici III/4168 a místních a účelových komunikacích v obci Moutnice z důvodu realizace napojení lokality Na Šulcáku na stoku splaškové kanalizace

Přechodná úprava bude realizována takto a za těchto podmínek:

1. Realizace bude provedena dle dokumentace dopravního značení – obrázek 1, v souladu s ČSN EN 12899-1, s vyhl. č. 294/2015 Sb., kterou se provádějí pravidla provozu na pozemních komunikacích v platném znění, zákonem č. 361/2000 Sb., o provozu na pozemních komunikacích, ve znění pozdějších předpisů, technickými podmínkami č. TP 65 „Zásady pro dopravní značení na pozemních komunikacích“, technickými podmínkami č. TP 100 „Zásady pro orientační dopravní značení na pozemních komunikacích“, technickými podmínkami č. TP 133 „Zásady pro vodorovné dopravní značení na pozemních komunikacích“ a VL. 6.1. „Svislé dopravní značky“, vše v platném znění.
2. Realizace bude probíhat v termínu **15. 6. – 30. 6. 2026**
3. Svislé dopravní značky budou základní velikosti.



Obrázek 1: situace dopravního značení

4. Dopravní značení a dopravní zařízení bude provedeno v reflexním provedení podle platných norem, nařízení a zásad.
5. Dopravní značení bude umístěno dle schválených zásad pro přechodné DZ. Na jednom sloupku budou umístěny max. 2 dopravní značky.
6. Po ukončení prací bude přechodné dopravní značení bezodkladně a kompletně odstraněno.
7. Stavba umožní bezpečný průchod chodcům (po přemostění se zábradlím) nebo obejít v označeném koridoru záboru stavby.
8. Návrh stanovení přechodné úpravy provozu na silnici III/4168 a místních a účelových komunikacích v obci Moutnice z důvodu realizace napojení lokality Na Šulcáku na stoku splaškové kanalizace byl projednán s Policií ČR, KŘ JMK, ÚO B-v, DI B-v, PDI – souhlas č. j. KRPB-65243-2/ČJ-2026-0603DI-NEZ ze dne 8. 4. 2026.
9. Tento návrh stanovení přechodné úpravy provozu byl projednán se správcem silnice III/4168, kterým je Správa a údržba silnic JmK, p.o.k. – souhlas ze dne 20. 4. 2026 s odkazem na stanovisko č. j.: SVSJ 142/2023 ze dne 12. 1. 2024 s podmínkami, které je třeba dodržet:
 - Stávající napojení je přes přejezdový obrubník a chodník, tento způsob napojení zůstane stejný. MK bude řešena jako obytná zóna, před vyústěním na krajskou komunikaci bude přejezdový práh.
 - V tělese krajské komunikace bude vybudovaná kanalizační šachta v místě napojení nové stoky na stávající řad. Šachtu požadujeme umístit tak, aby nebyla poježděna koly vozidel do osy jízdního pruhu.
 - Pro vlastní napojení bude nutný výkop v rozsahu cca 1,5 x 1,5 m.
 - Výkop pro uložení vedení v komunikaci je zásahem do statiky sil. tělesa a v tomto případě požadujeme zásyp výkopu provádět nesedavým materiálem – štěrkodrtí s hutněním po vrstvách tl. max. 20 cm; na zásypu budou průběžně v závislosti na použitém materiálu prováděny zkoušky míry zhutnění - na úrovni sil. pláňe požadujeme min. únosnost $E_{def,2}=45$ Mpa. Ke zkoušce požadujeme být přítomni.
 - Doklad o provedení měření bude doložen nejpozději v době převzetí zásahu ve vozovce. K zásypu není možno použít výkopku.
 - Doplnění konstrukčních vrstev komunikace požadujeme provádět v souladu s příslušnými ČSN, TP 146 dle odst. „Výstavba na kraj. komunikacích“: – skladba doplnění konstrukce komunikace: ŠD 200 mm, ŠCM (štěrk + cementová malta) 200 mm, ACP16+ 150 mm, ACO11 50 mm. Mezi každou vrstvou bude aplikován spojovací postřík. Výkop bude hutněn po vrstvách tl. max. 20 cm. Jednotlivé vrstvy doplnění konstrukce komunikace požadujeme navázat zazuběním na vrstvy stávající.
 - Přesah zazubění bude proveden min. na šíři mocnosti konstrukční vrstvy, v případě obrusné vrstvy požadujeme přesah 0,5 m. Živičný povrch bude strojně zaříznut a spáry budou proříznuty a zality modifikovanou záplivkou.
 - Práce budou prováděny za částečné uzavírky.
 - Uvedená stavba podléhá povolení zvláštního užívání silničního tělesa ve smyslu silničního zákona č. 13/1997 Sb., o pozemních komunikacích, ve znění pozdějších předpisů. Povolení vydává příslušný silniční správní úřad.
 - Po celou dobu prací na silničním pozemku musí být pracovní místo zhotovitelem stavebních prací zabezpečeno a dopravními značkami označeno tak, aby byl umožněn bezpečný provoz vozidel.
 - Realizace stavby naruší silniční provoz, proto zhotovitel stavby zajistí u specializované firmy přechodné dopravní značení dle „Stanovení přechodného dopravního značení“ vydaného silničním správním úřadem na základě vyjádření Policie ČR DI a SÚS JMK.

- Dotčený úsek silnice bude před zahájením stavby a po jejím dokončení protokolárně předány. Předávací protokoly sepiše zástupce SÚS JMK, s investorem stavby, příp. se zástupcem prováděcí firmy. SÚS JMK je oprávněna požadovat kdykoli přístup k předanému úseku silnice za účelem kontroly prováděných prací na stavbě. Do protokolu o předání úseku silnice po ukončení zvláštního užívání se uvede záruční doba a datum jejího ukončení, kdy zhotovitel zodpovídá za opravy veškerých vad, které popřípadě vzniknou po ukončení.
- O zahájení stavebních prací bude nejméně 3 dny předem informována paní Kresánková (kontakt: tlf 547 120 440; e-mail: jana.kresankova@susjmk.cz), silniční inspektor.
- Vzhledem k tomu, že dojde k trvalému uložení kanalizačního řadu do pozemku ve vlastnictví Jihomoravského kraje (pozemek p. č. 46/1 v k. ú. Moutnice), v délce cca 3 m, je třeba k této síti zřídit věcné břemeno se zápisem do katastru nemovitostí.
- Smlouva o zřízení věcného břemene bude uzavřena s vlastníkem pozemků Jihomoravským krajem, na základě uzavřené smlouvy o budoucí smlouvě o zřízení věcného břemene prostřednictvím SÚS JMK, (formulář žádosti, ke stažení na stránkách www.susjmk.cz). Smlouva o budoucí smlouvě o zřízení věcného břemene bude uzavřena před podáním žádosti o vydání územního rozhodnutí/souhlasu.
- Žádost o vyhotovení smlouvy na zřízení věcného břemene kontaktujte paní Evu Mlčochovou, kontakt mob. 604 225 388, tlf. e-mail. eva.mlcochova@susjmk.cz.
- Při vlastním provádění prací v blízkosti krajské komunikace nesmí být ohrožena bezpečnost silničního provozu, materiál nesmí být skladován ve vozovce a nesmí dojít ke znečištění krajské komunikace.
- Případný jakýkoliv jiný než výše uvedený zásah do tělesa komunikace je nutné s námi předem projednat.
- Jakékoliv poškození silničního tělesa včetně dopravního značení, silničních vpustí a silničních příkop v důsledku provádění této stavby bude nutno opravit na náklady investora, a to bez odkladného účinku.
- Terén v okolí komunikace bude po skončení prací upraven a budou odstraněny případné zbytky stavebního materiálu. V místě zásahu do ploch zeleně budou odstraněny zbytky stavebního materiálu, na povrchu rozprostřená humusová vrstva tl. 10 cm a obnovena zeleň.
- Po realizaci stavby musí být zachováno/nově zřízeno funkční odvodnění vozovky silničního tělesa. Dešťová voda musí volně odtéci do silničního odvodňovacího systému (UV kanalizace).
- Pokud v souvislosti s realizací stavby dojde k odkrytí zařízení ve správě SÚS JmK (objekty odvodňovacího systému), požadujeme přizvat ke kontrole zařízení před jejím zpětným zakrytím.
- Dopravní značení porušené stavbou požadujeme osadit dle TP 65 a TP 133 v současném platném znění.
- Po skončení prací požadujeme přizvat ke kontrole provedení prací a úpravy terénu v okolí komunikace.
- Výše uvedená stavba se nedotýká našich již zahájených nebo dokončených staveb v souvislosti s probíhající zárukou stavby.
- Za předpokladu dodržení stanovených podmínek a po dodání způsobu odvodnění nově budované přístupové komunikace v místě napojení na krajskou komunikaci, nemáme námítky k vydání stavebního povolení a následné realizaci výše uvedené stavby v souladu s předloženou dokumentací.

10. Tento návrh stanovení přechodné úpravy provozu byl projednán s vlastníkem dotčených místních komunikací, kterým je Obec Moutnice – souhlas.

11. Odpovědný pracovník za provedení tohoto opatření: **Karel Kavulok, tel: 601 129 747**

12. Toto opatření obecné povahy o stanovení přechodné úpravy provozu, nabývá účinnosti pátým dnem po vyvěšení na úřední desce orgánu, který opatření obecné povahy vydal.
13. Z důvodu zajištění bezpečnosti silničního provozu na dotčených komunikacích může správní orgán z vlastního podmětu nebo z podmětu příslušného orgánu Policie ČR stanovit další dopravní značení nebo zařízení, případně stanovenou přechodnou úpravu provozu změnit.

Dle § 77 odst. 5 zákona o provozu na pozemních komunikacích, jde-li o stanovení přechodné úpravy provozu na pozemních komunikacích, nedoručuje příslušný správní úřad návrh opatření obecné povahy a nevyzývá dotčené osoby k podávání připomínek nebo námitek.

O d ů v o d n ě n í :

Na základě podnětu ze dne 14. 5. 2026, který podala společnost Technické služby CZ s.r.o., Nádražní 253/19, 664 12 Oslavany, IČO: 29216125, bylo zahájeno odborem dopravy MěÚ Židlochovice řízení v uvedené věci.

V souladu s § 77 odst. 2 zák. o provozu na pozemních komunikacích byl návrh dopravního značení pro výše uvedené stanovení přechodné úpravy provozu projednán s příslušným orgánem Police ČR, kterým je Policie ČR, KŘ JMK, pracoviště dopravního inženýrství B-v – souhlas č. j. KRPB-65243-2/ČJ-2026-0603DI-NEZ ze dne 8. 4. 2026, a dále se správcem silnice III/4168, kterým je Správa a údržba silnic JmK, p.o.k. – souhlas ze dne 20. 4. 2026 s odkazem na stanovisko č. j.: SVSJ 142/2023 ze dne 12. 1. 2024 a s vlastníkem dotčených místních a účelových komunikací, kterým je Obec Moutnice – souhlas.

Účelem tohoto stanovení přechodné úpravy provozu je informování účastníků provozu na dotčených komunikacích o dopravních omezeních souvisejících s napojením lokality Na Šulcáku na stávající splaškovou kanalizační stoku.

Opatření obecné povahy o stanovení přechodné úpravy provozu na silnici III/4168 a místních a účelových komunikacích v obci Moutnice z důvodu realizace napojení lokality Na Šulcáku na stoku splaškové kanalizace, bude zveřejněno na úřední desce Městského úřadu Židlochovice a Obecního úřadu Moutnice a současně bude zveřejněno způsobem umožňujícím dálkový přístup, webová stránka <http://www.zidlochovice.cz>.

Toto opatření obecné povahy nabývá dle § 77 odst. 5 zákona o provozu na pozemních komunikacích účinnosti pátý den po vyvěšení na úřední desce orgánu, který opatření obecné povahy vydal.

V tomto konkrétním případě nehrozí újma veřejnému zájmu a nabytí účinnosti opatření obecné povahy nastává dnem uvedeným ve výroku.

Poučení:

Proti opatření obecné povahy, na základě ustanovení § 173 odst. 2 SŘ, nelze podat opravný prostředek. Soulad opatření obecné povahy s právními předpisy lze dle ustanovení § 174 odst. 2 posoudit v přezkumném řízení.

Ing. Dagmar Kratochvílová
vedoucí odboru dopravy

Doručí se:

- Technické služby CZ s.r.o., Nádražní 253/19, 664 12 Oslavany, IČO: 29216125
- SÚS JMK p.o.k., oblast Střed, IČ: 70932581
- PČR, KŘ JmK, DI, PDI, ÚO Brno – venkov, Horní 21/731, 611 33 Brno
- Obec Moutnice, IČ: 00282154
- MěÚ Židlochovice, OD

Další dotčené osoby:

V souladu s dle § 172 odst. 1 správního řádu doručuje Městský úřad Židlochovice toto opatření obecné povahy dotčeným osobám veřejnou vyhláškou. Doručení veřejnou vyhláškou bude provedeno v souladu s ustanovením § 25 správního řádu vyvěšením písemnosti na úřední desce Městského úřadu Židlochovice a Obecního úřadu Moutnice a současně bude zveřejněna způsobem umožňujícím dálkový přístup. Toto opatření obecné povahy nabývá dle § 77 odst. 5 zákona o provozu na pozemních komunikacích účinnosti pátý den po vyvěšení na úřední desce orgánu, který opatření obecné povahy vydal.

Poznámka:

MěÚ Židlochovice, OÚ Moutnice,
se žádají o vyvěšení této veřejné vyhlášky na místě k tomu určenému a k následnému vrácení na odbor dopravy MěÚ Židlochovice s vyznačením termínu vyvěšení a sejmutí vyhlášky. **Toto oznámení musí být vyvěšeno po dobu celých 15 dnů.** Vyvěšení musí být provedeno i elektronicky.

Vyvěšeno dne:.....
razítko a podpis oprávněné osoby

Sejmuto dne:.....
razítko a podpis oprávněné osoby